

# ACTUACIÓN DE LOS EQUIPOS EN SITUACIONES DE EMERGENCIA



## Índice

FICHA: DIRECTOR DE LA EMERGENCIA (D.E.)	2
FICHA: JEFE DE INTERVENCIÓN (X.I.)	3
FICHA: EQUIPOS DE INTERVENCIÓN (E.I.)	4
FICHA: EQUIPO DE ALARMA E EVACUACIÓN (E.A.E.)	5
FICHA: EQUIPO DE PRIMEROS AUXILIOS (E.P.A.)	6
FICHA: PROFESORADO QUE SE ENCUENTRA EN UN AULA, LABORATORIO O TALLER	7
FICHA: PERSONAL DE CONSERJERÍA	8
ACTUACIÓN EN CASO DE AMENAZA DE BOMBA	9
ACTUACIÓN EN CASO DE INCENDIO	11
ORGANIGRAMA DE ACTUACIÓN	13
USO DE EXTINTOR	14
CARACTERÍSTICAS Y USO DE LAS BIE's	15

## DIRECTOR DE LA EMERGENCIA (D.E.)

### **Funciones Generales**

- ✓ Acudir al CENTRO DE CONTROL DE LA EMERGENCIA (situado en la conserjería) al escuchar la señal de alarma desde donde se dirigirá la emergencia.
- ✓ Coordinar y dirigir las actuaciones a llevar a cabo durante una emergencia.
- ✓ Tomar diferentes decisiones sobre la emergencia, en función de la gravedad del siniestro.
- ✓ Ordenar la evacuación si fuera necesario y solicitar la ayuda exterior.
- ✓ Recibir a los bomberos e informarles de la situación.

### **Funciones Específicas en cada fase:**

#### FUNCIONES EN FASE DE ALARMA:

- Tomar diferentes decisiones, en función de la gravedad del siniestro, según sea informado por el Jefe de Intervención (X.I.) de la evolución de la emergencia (apoyo, evacuación, intervención, comunicación al 112)

#### FUNCIONES EN FASE DE INTERVENCIÓN:

- Decretar el nivel de emergencia (emergencia parcial o general).
- Sopesar la necesidad de realizar una evacuación total. Ordenar y dirigir la evacuación
- Ordenar a los equipos de intervención (de las zonas alejadas de la emergencia) su colocación en las entradas del centro para impedir el acceso al mismo, así como otras actuaciones que considere necesarias.
- Notificar la emergencia al 112, y solicitar las ayudas exteriores.
- Gestionar la necesidad de equipos de intervención para realizar las primeras medidas de emergencia.
- Quedar en un lugar próximo a la puerta principal para recibir a los bomberos y informarles de los accesos y lugar de la emergencia así como las incidencias, (gente atrapada, heridos, etc.).
- Coordinar la emergencia junto a los Bomberos, si estos lo solicitan

**XEFE DE INTERVENCIÓN (X.I.)****Funcións Xerais**

- ✓ Verificar a emergencia acudindo ao lugar do sinistro.
- ✓ En caso de incendio, e coa axuda dos E.I., intentar apagalo cos medios máis próximos e adecuados á clase de fogo, considerando en todos os casos non expoñerse ao fogo de forma innecesaria.
- ✓ Cando exista dúbida sobre a extinción será prioritario dar a alarma e seguir as instrucións do D.E.
- ✓ Dirixir as operacións no lugar do sinistro, segundo as ordes recibidas do D.E.
- ✓ Comunicación continua co D.E..
- ✓ No caso de ter que utilizar as BIEs solicitar ao D.E. que corte o subministro eléctrico.

**Funcións Específicas en cada fase:****FUNCIÓNS EN FASE DE ALARMA:**

- Acudir ao lugar do sinistro.
- Comunicar o sinistro ao Director da Emergencia.
- Se non fora posible a comunicación do sinistro ao Director da Emergencia, avisar ao 112.
- Dirixir as operacións no lugar do sinistro.
- Analizar o perigo da situación e comunicarllo ao Director da Emergencia.
- Solicitar apoio e medios ao Director da Emergencia, se é o caso.

**FUNCIÓNS EN FASE DE INTERVENCIÓN:**

- Manter informado do sinistro ao Director da Emergencia.
- Solicitar, ao Director da Emergencia, a localización e mobilización de todos os Equipos necesarios que estean dispoñibles.
- En caso necesario ordenar a evacuación baixo as ordes do Director da Emergencia.
- Solicitar ao Director da Emergencia o aviso aos medios de axuda externa.
- Coordinar as actuacións dos equipos de Intervención da zona da emergencia.

**EQUIPOS DE INTERVENCIÓN (E.I.)****Funcións Específicas en cada fase:****FUNCIONES EN FASE DE ALARMA:**

- Ao escoitar o sinal de alarma comprobar se a emergencia é na súa zona, neste caso actuar se é requirido polo Xefe de Intervención ou polo Director da Emergencia.
- En caso de incendio intentar cerrar portas e, se as condicións de seguridade o permiten, extinguir o incendio co extintor máis próximo.
- Nunca entrar nun recinto cerrado en presenza de fogo.

**FUNCIONES EN FASE DE INTERVENCIÓN:**

- Seguir as instrucións dadas polo Xefe de Intervención.
- Se a emergencia é na súa zona:
  - Dirixirse ao lugar do sinistro, sempre en parellas, nunca acuda só.
  - Mentres non chega o X.I. valorar a situación, e se é necesario iniciar a extinción con extintores adecuados á clase de fogo. Se non logra extingui-lo, cerre a porta do local incendiado.
  - Baixo as ordes do Xefe de Intervención, preparar a BIE máis segura e máis próxima ao incendio.
  - Se non é posible a extinción, evitar a propagación do incendio (cerrar portas e ventás, retirar produtos que aviven o fogo).
  - Extinguido o fogo, quedarse un ou máis de RETÉN acompañando ao X.I..
- Se a emergencia non é na súa zona:
  - Diríxase ao Centro de Control da Emergencia (conserxaría) e siga as instrucións do D.E..
  - Se non están ninguén do equipo de Alarma e Evacuación ou son insuficientes, colaborar na evacuación do persoal.
  - Comprobar a accesibilidade dos camiños de evacuación.
  - Retirar calquera posible obstáculo que impida unha boa evacuación.
  - Decidir o camiño a seguir en caso de que sexa preciso evacuar a zona.
  - Comezar a evacuación da súa zona no momento que escoite de novo o sinal de alarma e o faga de forma continua ou si llo ordena o D.E..

**EQUIPOS DE ALARMA E EVACUACIÓN (E.A.E.)****Funcións Específicas en cada fase:****FUNCIÓN EN FASE DE ALARMA E INTERVENCIÓN:**

- Transmitir a alarma a todos os ocupantes do edificio.
- Manter a calma, non gritar. Cerrar a porta do local incendiado.
- Localizar ao resto do equipo da súa zona en previsión dunha evacuación.
- Se na súa zona non hai máis E.A.E., ou son insuficientes, solicitar apoio ao D.E.
- Comprobar a accesibilidade dos camiños de evacuación.
- Retirar calquera posible obstáculo que impida unha boa evacuación.
- Decidir o camiño a seguir en caso de que sexa preciso evacuar a zona.

**FUNCIÓN EN FASE DE EVACUACIÓN:**

- Ao recibir a orde de evacuación do D.E., do X.I. ou mediante o sinal de alarma cando sona por segunda vez e o fai de xeito continuado, evitar a propagación do fogo cerrando portas e ventás, retirando produtos que aviven o incendio, etc.
- Realizar a evacuación da zona.
- Segundo instrucións do D.E., colocarse nos accesos de cada zona para impedir a entrada nos mesmos do persoal evacuado das zonas anexas.
- Comprobar que todas as dependencias quedaron evacuadas.
- Colocar unha papeleira, cadeira, etc. diante das portas dos lugares xa evacuados como símbolo de “zona evacuada”.
- Asegurar a total e ordenada evacuación dos ocupantes da súa zona asignada.
- Axudar ás persoas que teñen dificultade para evacuar con normalidade.
- Informar ao D.I. de calquera incidente (persoas feridas, atrapadas...).
- Unha vez evacuada a súa zona, informar da mesma ao Director da Emergencia.
- Dirixirse ao punto de encontro e facer o reconto.

**EQUIPOS DE PRIMEIROS AUXILIOS (E.P.A.)**

Os primeiros auxilios son a axuda inmediata a un accidentado de calquera índole, usando os medios dispoñibles. Unha actitude tranquila faranos transmitir seguridade e protección á vítima, que nos outorgará a súa confianza, facilitando a intervención.

**Funcións Xerais**

- Ao oír o primeiro sinal de alarma, contactar co X.I. ou co D.E. para coñecer o lugar e a situación da emergencia.
- No caso de haber feridos, se é posible, afastalos da zona de perigo.
- Prestar primeiros auxilios aos lesionados pola emergencia, adoptando as medidas iniciais ata que se poida obter unha asistencia especializada.
- Informar ao X.I ou D.E. da gravidade da situación.
- Se se pode trasladar aos feridos, levalos ata o exterior do centro e informar aos servizos sanitarios da situación.
- Cooperar cos servizos sanitarios en todo aquilo que soliciten.

**PROFESORADO NUNHA AULA, LABORATORIO OU TALLER**

**Sempre actuará como equipo de alarma e evacuación na aula, laboratorio ou taller onde se atope**

FUNCIÓNS EN FASE DE ALARMA E INTERVENCIÓN

- Cerrar as fiestras e a porta da aula, laboratorio ou taller.
- Desconectar todo equipo eléctrico (Estufas).
- Pechar a toma de gases e armarios de seguridade.
- Manter a calma.
- Dicir ao alumnado que se preparen por se hai que evacuar.

FUNCIÓNS EN FASE DE EVACUACIÓN:

- Recibida a orde de evacuación, asegurarse de que todo o alumnado abandona a aula, laboratorio o taller ao seu cargo.
- Axudar ás persoas que teñen dificultade para realizar a evacuación.
- Non permita que ninguén volva atrás.
- Colocar unha papeleira, cadeira, etc. diante da porta da aula como sinal de “zona evacuada”.
- Unha vez evacuada a aula, laboratorio ou taller, informar ao E.A.E. desa zona e ao Director da Emergencia.
- Acompañar ao alumnado ata o punto de encontro e facer o reconto.



**PERSOAL DE CONSERXARÍA**FUNCIÓN EN FASE DE ALARMA E INTERVENCIÓN

- Acudir ao lugar para verificar o sinal de alarma.
- Se a alarma é falsa e non se observa nada anormal, comunicarllo ao Xefe de Intervención.
- Se se verifica a alarma, comunicar e informar ao Xefe de Intervención.
- Cando o D.E. o ordene, parar as caldeiras e cortar o subministro de combustible para as mesmas, o subministro eléctrico. Comprobar que non hai ninguén nos ascensores e bloquealos.
- Prepararse para colaborar nas tarefas de apoio na evacuación.

FUNCIÓN EN FASE DE EVACUACIÓN:

- Ao recibir a orde de evacuación do D.E., se activará de novo o sinal acústica de alarma manténdoa acendida mentres dure a evacuación.
- Abrir as portas de saída do edificio e mantelas nesa posición para facilitar a evacuación

## ACTUACIÓN EN CASO DE AMEAZA DE BOMBA

Medios humanos e materiais que interveñen:

Director/a de Emergencias (D.E.)	Equipo de Alarma e Evacuación (E.A.E.)
Xefe de Intervención (X.I.)	Equipo de Intervención (E.I.)
Centro de Control da Emergencia CONSERXARÍA (CCE)	Servizos Externos (S.E.)
	Equipo de Primeiros Auxilios

A continuación descríbense ás fases e actuación en caso de aviso de bomba.

Fase	Descrición da situación	Actuación
B-1	Aviso de colocación dunha bomba dentro da instalación (por parte do grupo que a colocou, policía, prensa, bombeiros, ...) ↓ Normalmente aviso telefónico.	<ul style="list-style-type: none"> <li>Intentar comprobar si se trata dunha falsa alarma.</li> <li>Manter a calma e non activar a alarma de emergencia.</li> </ul>
B-2	Actuación da persoa que recibe a comunicación ↓	<ul style="list-style-type: none"> <li>Prolongar conversación para descubrir detalles que faciliten a identificación do explosivo.</li> <li>Se é posible tomar datos (Formulario en caso de ameaza de bomba).</li> </ul>
B-3	Actuación unha vez cortada a comunicación ↓	<ul style="list-style-type: none"> <li>Anotar tódolos datos recibidos.</li> <li>Avisar urxentemente ao D.E. e ao X.I.</li> </ul>
B-4	D.E. recibe o aviso ↓	<ul style="list-style-type: none"> <li>Avisa ás Forzas de Seguridade do Estado e demais S.E.</li> <li>Segue ás súas instrucións.</li> <li>Se así llo indican dá a orde de evacuación. ⇒ <b>B-5</b></li> <li>Se non é necesario dar a orde de evacuación. ⇒ <b>B-6</b></li> </ul>
B-5	D.E. Pulsa alarma (hasta fin de emergencia). ↓	<ul style="list-style-type: none"> <li>E.A.E. evacúan o centro dirixíndose ao punto de reunión.</li> <li>E.A.E. Comprobación de ausencias e informan o D.E. da zona evacuada.</li> </ul>
B-6	X.I. coordina a actuación dos E.I. ↓	<ul style="list-style-type: none"> <li>E.I. abrirán as portas e ventás do centro.</li> <li>E.I. impedirán o acceso ao centro polas diferentes portas.</li> </ul>
B-7	Chegada dos S.E.	<ul style="list-style-type: none"> <li>D.E. recibe aos S.E. e informa da situación.</li> </ul>
B-8	S.E. controla a situación. ↓	<ul style="list-style-type: none"> <li>Cando llo digan os S.E., o D.E. decreta o <b>FIN DE EMERGENCIA</b></li> <li>Repregamento de medios.</li> </ul>
B-9	Reunión D.E. e X.I. para analizar causas	<ul style="list-style-type: none"> <li>Xeración dun informe.</li> <li>Comunicación ao Servizo de Prevención do incidente.</li> </ul>

**Non comunicar a existencia de ameaza de bomba ao persoal do centro nin aos equipos de emergencia.**

**(Só se lle comunicará ao D.E. e ao X.I.)**

## Actuación ante unha chamada telefónica de ameaza

- Manter a calma.
- Non colgar o teléfono ou cortar a conversación.
- Obter toda a información que sexa posible; para iso seguir o cuestionario adxunto.
- Observar se na pantalla da central aparece algún número ou indicación e anotalo.
- Manter o interlocutor falando (diga que se oe moi mal, que fale máis alto, etc.).
- Unha vez cortada a comunicación anotar todos os datos recibidos e dar o aviso ao xefe de intervención.

### Formulario en caso ameaza de bomba

#### Datos que interesa coñecer

¿Onde está a bomba?

¿A que hora explotará?

¿Que hora ten?

¿Cal é o tipo de explosivo?

¿Quen colocou a bomba?

¿Por que?

¿Quen é Vostede?

#### Detalles importantes

Sexo do comunicante	<input type="checkbox"/> Home	
	<input type="checkbox"/> Muller	
Idade do comunicante	<input type="checkbox"/> Neno	
	<input type="checkbox"/> Novo	
	<input type="checkbox"/> Vello	
Forma de falar	<input type="checkbox"/> Serio	<input type="checkbox"/> Rindo
	<input type="checkbox"/> Espontaneidade	<input type="checkbox"/> Parecía ler a mensaxe
	<input type="checkbox"/> Acento especial	
Distraccións	<input type="checkbox"/> Ruído na liña	<input type="checkbox"/> Alguén máis no teléfono
	<input type="checkbox"/> Interferencias	
	<input type="checkbox"/> Outros:.....	
Outros rúidos que se podía oír	<input type="checkbox"/> Tráfico	<input type="checkbox"/> Maquinaria
	<input type="checkbox"/> Conversación	<input type="checkbox"/> Avións
	<input type="checkbox"/> Nenos	<input type="checkbox"/> Música
	<input type="checkbox"/> Outros:.....	

¿Cal foi a mensaxe exactamente?

Mensaxe recollida por:

## ACTUACIÓN EN CASO DE INCENDIO

Medios humanos e materiais que interveñen:

Director/a de Emergencias (D.E.)	Equipo de Intervención (E.I.)
Xefe de Intervención (X.I.)	Equipo de Alarma e Evacuación (E.A.E.)
Centro de Control da Emergencia CONSERXARÍA (CCE).	Servizos Externos (S.E.)
	Equipo de Primeiros Auxilios

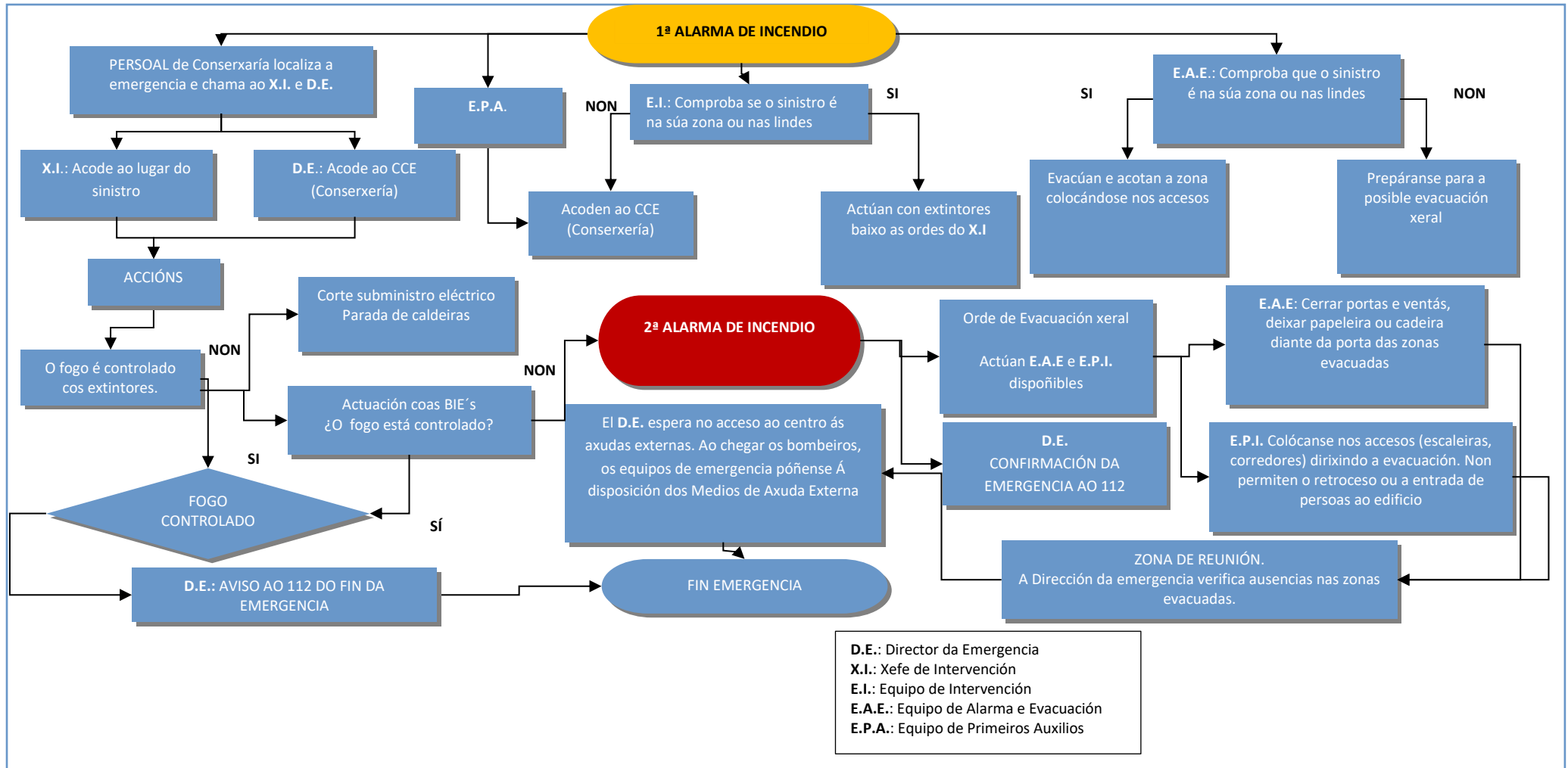
A continuación descríbense ás fases e actuación nos casos de conato e emergencia parcial/xeral cando a emergencia é un incendio.

### Actuación en caso de conato

Fase	Descrición da situación	Actuación
C-1	Traballador/a descobre un conato de incendio.	<ul style="list-style-type: none"> <li>Intentar controlar o incendio</li> <li>Se non controla o incendio, premer o botón de alarma e informar a CONSERXARÍA. ⇒C-2.</li> <li>Se o controla, informar do incidente a CONSERXARÍA ⇒C-3.</li> </ul>
↓		
C-2	Pequeno incendio nunha zona localizada	<ul style="list-style-type: none"> <li>Os E.I. da zona intentan controlar a situación e atacan o lume cos extintores mentres non chega o X.I..</li> <li>Tratarán de mitigar os fumes e emanacións, de xeito que se minimize o seu impacto.</li> <li>Os E.I. das outras plantas diríxense ao CCE e póñense as ordes do D.E.</li> <li>E.A.E está pendente da evolución da emergencia.</li> </ul>
↓		
C-3	CONSERXARÍA (CCE) recibe o aviso de emergencia.	<ul style="list-style-type: none"> <li>Informa a X.I e D.E. da situación actual.</li> </ul>
↓		
C-4	CONSERXARÍA. (CCE) comunica o aviso de emergencia.	<ul style="list-style-type: none"> <li>D.E. acode a CONSERXARÍA.</li> <li>X.I. en canto recibe o aviso de emergencia, desprazase ao lugar do sinistro.</li> </ul>
↓		
C-5	Xefe de Intervención (X.I.) chega ao lugar do sinistro.	<p><u>X.I. analiza a situación:</u></p> <ul style="list-style-type: none"> <li>Situación controlada X.I. informa ao D.E. ⇒C-6</li> <li>Situación descontrolada. X.I. informa ao D.E. ⇒EPX-1.</li> </ul>
↓		
C-6	D.E. recibe a comunicación de situación controlada ou falsa alarma.	<ul style="list-style-type: none"> <li>Da aviso de <b>FIN DE EMERGENCIA</b>.</li> </ul>
↓		
C-7	Xestión dos residuos	X.I. coordinará as actuacións para a xestión dos residuos xerados.
↓		
C-8	Reunión D.E. e X.I. para analizar as causas	<ul style="list-style-type: none"> <li>Xeración dun informe.</li> <li>Comunicación ao Servizo de Prevención do incidente.</li> </ul>

<b>Actuación en caso de emergencia parcial/xeral</b>		
<b>Fase</b>	<b>Descrición situación</b>	<b>Actuación</b>
EPX-1	X.I informa ao D.E. da emergencia parcial/xeral	<ul style="list-style-type: none"> <li>▪ Posibilidade de control polo X.I. e E.I. ⇒<b>EPX-2.</b></li> <li>▪ Situación descontrolada ⇒<b>EPX-4.</b></li> </ul>
	↓	
EPX-2	X.I. dá instrucións aos E.I. e aos E.A.E.	<ul style="list-style-type: none"> <li>▪ E.I. intenta controlar a situación cos medios ao seu alcance.</li> <li>▪ Corte da subministración eléctrica da zona.</li> <li>▪ E.A.E. Evacúa a zona do incendio.</li> </ul>
	↓	
EPX-3	Actuación dos X.I. e E.I.	<ul style="list-style-type: none"> <li>▪ Conseguen o control da situación ⇒<b>EPX-8.</b></li> <li>▪ Situación descontrolada ⇒<b>EPX-4.</b></li> </ul>
	↓	
EPX-4	X.I. informa da situación descontrolada ao D.E.	<ul style="list-style-type: none"> <li>▪ D.E. dá orde de pulsar a alarma (sonará de forma continua ata o fin da emergencia)</li> <li>▪ D.E. solicita axuda externa S.E.</li> </ul>
	↓	
EPX-5	Alarma de emergencia en continuo.	<ul style="list-style-type: none"> <li>▪ E.A.E. evacúan o centro dirixíndose ao punto de reunión.</li> <li>▪ E.A.E. Comprobación de ausencias e informan o D.E. da zona evacuada.</li> </ul>
	↓	
EPX-6	Chegada dos S.E. ao centro	<ul style="list-style-type: none"> <li>▪ D.E. recibe aos S.E. e informa da situación.</li> </ul>
	↓	
EPX-7	Actuación dos S.E.	<ul style="list-style-type: none"> <li>▪ S.E. controlan a situación.</li> </ul>
	↓	
EPX-8	D.E. recibe a comunicación de situación controlada.	<ul style="list-style-type: none"> <li>▪ Dá aviso de <b>FIN DE EMERGENCIA.</b></li> </ul>
	↓	
EPX-9	Reunión D.E. e X.I. para analizar as causas	<ul style="list-style-type: none"> <li>▪ Xeración dun informe.</li> <li>▪ Comunicación ao Servizo de Prevención do incidente.</li> </ul>

## DIAGRAMA DE ACTUACIÓNS EN CASO DE EMERGENCIA



# USO DO EXTINTOR

## POSTA EN FUNCIONAMENTO

### 1. SELECCIONE O EXTINTOR SEGUNDO O TIPO DE FOGO



### 2. DESCOLGAR O EXTINTOR



### 3. QUITAR O PRECINTO DE SEGURIDADE TIRANDO DA ANEL E ASIR A BOQUILLA DA MANGUEIRA.



### 4. APERTAR A PANCA DE ACCIONAMENTO REALIZANDO UNHA PEQUENA DESCARGA DE COMPROBACIÓN



## ATAQUE OU EXTINCIÓN

### 1. SELECCIONAR A POSICIÓN DE ATAQUE:

- De costas ao vento, a favor da corrente e de abaixo a arriba.
- Ter a saída asegurada.
- Gardar a distancia segundo alcance (aproximadamente 2 m).

### 2. DIRIXIR O CHORRO Á BASE DA CHAMA, CUN MOVEMENTO DE ZIGZAG, APAGÁNDOO POR ZONAS E NON AVANZANDO ATA A SÚA EXTINCIÓN TOTAL.



Ao terminar o contido do extintor non lle dea as costas ao fogo, coloque o extintor deitado e nun lugar que non estea na área de tráfico de persoas.

## CARACTERÍSTICAS E USO DAS BIE's

□ **BIE:** Boca de Incendio Equipada. Consta de:

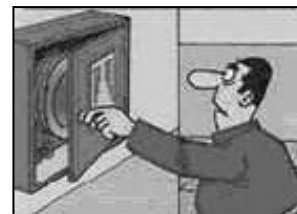


- Devanadera como soporte da manguera.
- 1 Válvula de peche.
- 1 Manómetro.
- 1 Lanza de 25 mm. de diámetro, de tres efectos: chorro, néboa e peche
- 1 Tramo de manguera

### NON USAR NO CASO DE FOGO ELÉCTRICO

Posta en funcionamento:

1. Abrir a tapa ou romper o cristal protector.



2. Desenrolar totalmente a manguera no caso de que esta sexa plana, e no caso das mangueras tubulares só desenrolar a lonxitude necesaria.



3. Asegurarse de que a lanza está en posición de “pechado”.

4. Abrir a válvula de volante para poñer en carga a manguera.



5. Ataque ou extinción:

- Realizar a operación entre dúas persoas, como mínimo.
- Seleccionar a posición de ataque gardando a distancia segundo alcance da manguera.
- Lanzar a descarga, tendo en conta as seguintes observacións:
  - ✓ O “chorro” ten máis alcance, dispersa os materiais e permite concentrar a auga nun punto.
  - ✓ A “auga pulverizada” ten unha mellor capacidade de arrefriamento, por tanto, de extinción, e ademais abre unha maior superficie ou volume de incendio protexendo das radiacións e da calor.

